



ព្រះរាជាណាចក្រកម្ពុជា
ជាតិ សាសនា ព្រះមហាក្សត្រ

ទិស្សការគណៈរដ្ឋមន្ត្រី

ឆ្នាំទី ១១ លេខ ៨

ព្រឹត្តិបត្រព័ត៌មាន

ក្រុមប្រឹក្សាសេដ្ឋកិច្ច សង្គមកិច្ច និងវិប្បធម៌

សកម្មភាព

ការងារ

កម្រិតសកម្មភាព



ក

ស

Work Activities

វ

ប្រចាំខែសីហា ឆ្នាំ២០១៨



មាតិកា

ល.រ បរិយាយ

លេខទំព័រ

I- សកម្មភាពការងាររបស់ក្រុមវាយតម្លៃលើផលប៉ះពាល់លិខិតបទដ្ឋានគតិយុត្ត (ក្រុម RIA) - កិច្ចប្រជុំប្រចាំឆមាសទី១ និងឆមាសទី២ ឆ្នាំ២០១៨ ស្តីពីវឌ្ឍនភាពនិងបញ្ហាប្រឈម ក្នុងការអនុវត្តកម្មវិធីវាយតម្លៃលើផលប៉ះពាល់នៃលិខិតបទដ្ឋានគតិយុត្ត	១-៣
II- កិច្ចប្រជុំស្តីពីស្ថានភាពសេដ្ឋកិច្ច សង្គមកិច្ច និងវប្បធម៌កម្ពុជា ប្រចាំខែកក្កដា ឆ្នាំ២០១៨	៤-១១
III- សកម្មភាពដទៃទៀតរបស់ ឯកឧត្តម ទេសរដ្ឋមន្ត្រី យឹម ណុលឡា ប្រធានក្រុមប្រឹក្សា សេដ្ឋកិច្ច សង្គមកិច្ច និងវប្បធម៌ ប្រចាំខែសីហា ឆ្នាំ២០១៨	១២-១៤



កិច្ចប្រជុំប្រចាំឆមាសទី១ និងឆមាសទី២ ឆ្នាំ២០១៨ ស្តីពីវឌ្ឍនភាព និងបញ្ហាប្រឈមក្នុងការអនុវត្ត កម្មវិធីវាយតម្លៃលើផលប៉ះពាល់ នៃលិខិតបទដ្ឋានគតិយុត្ត



កាលពីព្រឹកថ្ងៃព្រហស្បតិ៍ ៥កើត ខែស្រាពណ៍ ឆ្នាំច ព.ស២៥៦២ ត្រូវនឹង ថ្ងៃទី១៦ ខែសីហា ឆ្នាំ២០១៨ នៅទីស្តីការ គណៈរដ្ឋមន្ត្រី ឯកឧត្តម **យ៉ែម ណុលសន** អនុប្រធានក្រុមប្រឹក្សាសេដ្ឋកិច្ច សង្គមកិច្ច និងវប្បធម៌ និងជាប្រធានក្រុមប្រតិបត្តិ- លិខិតបទដ្ឋានគតិយុត្ត(RET) បានដឹកនាំ ប្រជុំបូកសរុបការងារអនុវត្តកម្មវិធីនៃការ វាយតម្លៃលើផលប៉ះពាល់នៃលិខិតបទដ្ឋាន



គតិយុត្ត(RIA) ប្រចាំត្រីមាសទី១និងទី២ ឆ្នាំ២០១៨ ដើម្បីពិនិត្យវាយតម្លៃលើការងារអនុវត្តកន្លងមក និងលើកផែនការសកម្មភាពសម្រាប់បន្តអនុវត្តក្នុងឆមាសទី២ ឆ្នាំ២០១៨។ បច្ចុប្បន្ន ក្រសួង ស្ថាប័ន ដែលបានចូលរួមក្នុងកម្មវិធីRIA មានចំនួន១៩៖ ក្រុមប្រតិបត្តិលិខិតបទដ្ឋានគតិយុត្តរបស់ក្រុមប្រឹក្សាសេដ្ឋកិច្ច សង្គមកិច្ច និងវប្បធម៌ នៃទីស្តីការគណៈរដ្ឋមន្ត្រី ក្រសួងពាណិជ្ជកម្ម ក្រសួងរ៉ែនិងថាមពល ក្រសួងបរិស្ថាន ក្រសួងទេសចរណ៍ ក្រសួងអប់រំ យុវជននិងកីឡា ក្រសួងការងារ និងបណ្តុះបណ្តាលវិជ្ជាជីវៈ ក្រសួងកសិកម្មរុក្ខាប្រម៉ាញ់ និងនេសាទ ក្រសួងឧស្សាហកម្ម និងសិប្បកម្ម ក្រសួងសុខាភិបាល ក្រសួងប្រៃសណីយ៍ និងទូរគមនាគមន៍ ក្រសួងសាធារណៈការ និងដឹកជញ្ជូន ក្រសួងសេដ្ឋកិច្ច និងហិរញ្ញវត្ថុ ក្រសួងរៀបចំដែនដី នគរូបនីយកម្ម និងសំណង់ ក្រសួងយុត្តិធម៌ ក្រសួងការពារជាតិ រដ្ឋលេខាធិការដ្ឋានអាកាសចរណ៍ស៊ីវិល អគ្គលេខាធិការដ្ឋានព្រឹទ្ធសភា និងអគ្គលេខាធិការដ្ឋានក្រុមប្រឹក្សាធម្មនុញ្ញ។ អ្នកចូលរួមក្នុងប្រជុំនេះមានចំនួន ៤៥ រូប ដែលមានប្រធាន អនុប្រធាន ឬតំណាង ក្រុមការងារRIA របស់ក្រសួងស្ថាប័នទាំង១៩។



ការវាយតម្លៃលើផលប៉ះពាល់នៃលិខិតបទដ្ឋានគតិយុត្ត(RIA) គឺជាទម្លាប់អនុវត្តល្អសម្រាប់ដំណើរការរៀបចំតាក់តែងលិខិតបទដ្ឋានគតិយុត្ត ដែលផ្តល់ផលចំណេញច្រើនហើយមានប្រទេសអភិវឌ្ឍជាច្រើនដែលជាសមាជិកនៃ OECD (អង្គការអភិវឌ្ឍសេដ្ឋកិច្ចនិងសហប្រតិបត្តិការ) និងប្រទេស ASEAN បានទទួលស្គាល់យ៉ាងទូលំទូលាយថា៖

- លិខិតបទដ្ឋានមានគុណភាពខ្ពស់ ដែលមានអភិបាលកិច្ចល្អ និង ការអភិវឌ្ឍសេដ្ឋកិច្ច
- អ្នកធ្វើសេចក្តីសម្រេចអាចធ្វើការសម្រេចបញ្ញត្តិកម្មប្រកបទៅដោយទិន្នន័យផ្អែកលើការអនុវត្តជាក់ស្តែង



- បង្កើនតម្លាភាព និងកសាងជំនឿទុកចិត្តដល់សាធារណៈជន ដោយសារមានគោលការណ៍ណែនាំ ច្បាស់លាស់សម្រាប់កិច្ចពិគ្រោះយោបល់ជាមួយភាគីពាក់ព័ន្ធ
- ជួយកាត់បន្ថយបន្ទុកចំណាយរបស់រាជរដ្ឋាភិបាលលើការអនុវត្ត និងបន្ទុកចំណាយប្រតិបត្តិការ របស់ធុរកិច្ច។

អភិបាលកិច្ចល្អ គឺជាចំណុចកណ្តាលនៃរបៀបវារៈរបស់រាជរដ្ឋាភិបាលដែលបានកំណត់នៅក្នុងយុទ្ធសាស្ត្រចតុកោណ។ ដំណើរការ RIA នឹងកាត់បន្ថយការិយាធិបតេយ្យ និង ភាពច្រើនហួស/ភាពជាន់គ្នា នៃលិខិតបទដ្ឋានគតិយុត្ត។ បន្ទាប់ពីរាជរដ្ឋាភិបាលចេញសេចក្តីសម្រេចលេខ១៣២ ស.ស.រ ចុះថ្ងៃទី២៦ ខែធ្នូ ឆ្នាំ២០១៦ ស្តីពីការបង្កើតក្រុមការងារRIAតាមក្រសួងស្ថាប័ន ឃើញថាមានក្រសួងស្ថាប័នចូលរួមក្នុងកម្មវិធី RIA កើនពី១៤ ក្រសួងដល់ ១៩ ក្រសួងស្ថាប័ន ហើយបាននិងកំពុងកសាងសមត្ថភាព ព្រមទាំងអនុវត្តសាកល្បងលើការវាយតម្លៃលើផលប៉ះពាល់នៃលិខិតបទដ្ឋានគតិយុត្តដោយប្រើវិធីសាស្ត្រ RIA។



II- កិច្ចប្រជុំស្តីពីស្ថានភាពសេដ្ឋកិច្ច សង្គមកិច្ច និងវប្បធម៌កម្ពុជា ប្រចាំខែកក្កដា ឆ្នាំ២០១៨



របាយការណ៍ស្តីពីស្ថានភាពសេដ្ឋកិច្ច សង្គមកិច្ច និងវប្បធម៌ ប្រចាំខែកក្កដា ឆ្នាំ២០១៨ នេះ ជាលទ្ធផលនៃ កិច្ចប្រជុំទូលាយក្រុមប្រឹក្សាសេដ្ឋកិច្ច សង្គមកិច្ច និងវប្បធម៌ (ECOSOCC) នៅថ្ងៃទី១៨ ខែកញ្ញា ឆ្នាំ២០១៨ ក្រោម អធិបតីភាព ឯកឧត្តម **ឃឹម ណុលណុរ** ទេសរដ្ឋមន្ត្រីទទួល បេសកកម្មពិសេស ប្រធានក្រុមប្រឹក្សាសេដ្ឋកិច្ច សង្គមកិច្ច និងវប្បធម៌ ដោយមានការអញ្ជើញចូលរួមពី អនុប្រធាន សមាជិក សមាជិកា អគ្គលេខាធិការ អគ្គលេខាធិការរង នៃ ក.ស.វ. និងតំណាងក្រសួង-ស្ថាប័នពាក់ព័ន្ធ។

១) ស្ថានភាពសន្ទស្សន៍ថ្លៃទំនិញប្រើប្រាស់ និងអត្រាប្តូររូបិយប័ណ្ណ

➔ នាខែកក្កដា ឆ្នាំ២០១៨សន្ទស្សន៍ថ្លៃទំនិញប្រើប្រាស់**ថយចុះ០,៣%** ធៀបនឹងខែមុន ប៉ុន្តែ**កើនឡើង២,៣%** ធៀប នឹងខែដូចគ្នាឆ្នាំមុន (រយៈពេល១២ខែ)។

តារាង១.១. បម្រែបម្រួលថ្លៃធៀបនឹងខែដូចគ្នាឆ្នាំមុនសម្រាប់ក្រុមទំនិញនិងមុខទំនិញមួយចំនួន

ក្រុមទំនិញ:		មុខទំនិញ:	
ភោជនីយដ្ឋាន:	+៥,៦%	ប្រេងសាំង:	+៩,៤%
ទំនិញ និងសេវាកម្មផ្សេងៗ	+៣,៧%	ឧស្ម័ន	+៧,៧%
ការដឹកជញ្ជូន:	+៣,៧%	ប្រេងម៉ាស៊ូត:	+៦,៥%
ម្ហូបអាហារ:	+២,៣%	ត្រីស្រស់:	+៣,៦%
សំលៀកបំពាក់ និងស្បែកជើង:	+១,៦%	សាច់គោ:	+៣,៤%
សុខាភិបាល:	+១,២%	សាច់មាន់:	+២,៤%
ផ្ទះសំបែង ទឹក អគ្គិសនី ឧស្ម័ន និងឥន្ធនៈផ្សេងទៀត	+០,៩%	សាច់ជ្រូក:	+១,៣%
គ្រឿងសង្ហារឹមនិងសម្ភារៈប្រើប្រាស់:	+០,២%		

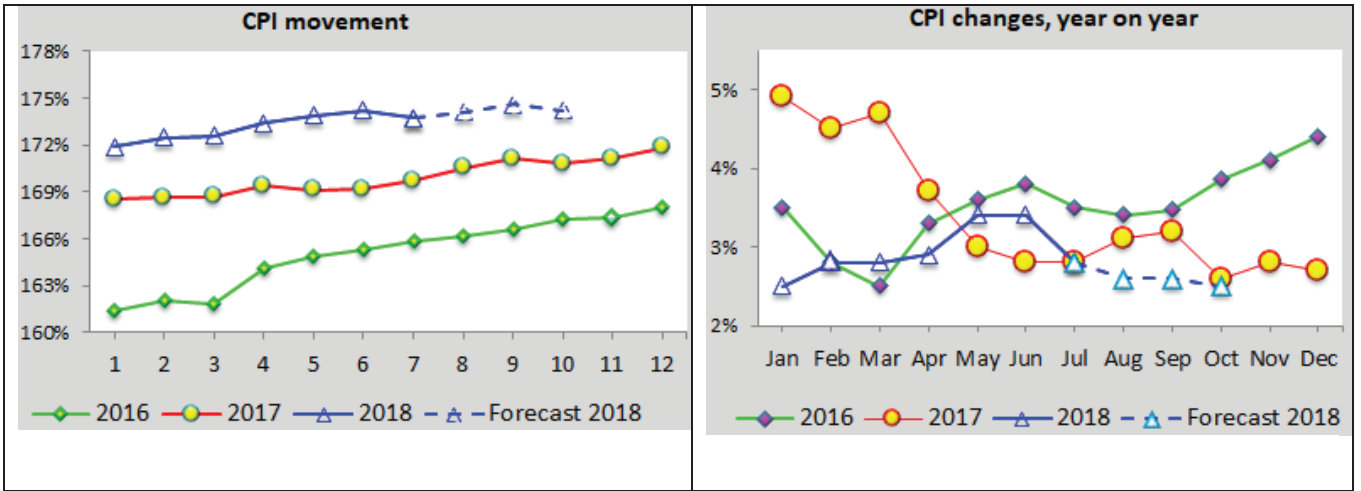
តារាង១.២. បម្រែបម្រួលសន្ទស្សន៍ថ្លៃទំនិញប្រើប្រាស់ ២០១៦-២០១៨

ឆ្នាំ	ធៀបនឹងខែ	មករា	កុម្ភៈ	មីនា	មេសា	ឧសភា	មិថុនា	កក្កដា	សីហា ^P	កញ្ញា ^P	តុលា ^P	វិច្ឆិកា	ធ្នូ	ប្រចាំឆ្នាំ
២០១៨	ដូចគ្នាឆ្នាំមុន	២,០%	២,៣%	២,៣%	២,៤%	២,៩%	២,៩%	២,៣%	២,១%	២,១%	២,០%			
	មុន	០,១%	០,៤%	០,០៤%	០,៥%	០,៣%	០,១%	-០,៣%	០,២%	០,៣%	-០,២%			
២០១៧	ដូចគ្នាឆ្នាំមុន	៤,៤%	៤,០%	៤,២%	៣,២%	២,៥%	២,៣%	២,៣%	២,៦%	២,៧%	២,១%	២,៣%	២,២%	២,៩%
	មុន	០,៣%	០,១%	០,០%	០,៤%	-០,២%	០,១%	០,៣%	០,៤%	០,៣%	-០,២%	០,២%	០,៤%	
២០១៦	ដូចគ្នាឆ្នាំមុន	៣%	២,៣%	២,០%	២,៨%	៣,១%	៣,៣%	៣,០%	២,៩%	៣,០%	៣,៤%	៣,៦%	៣,៩%	៣%
	មុន	-០,២%	០,៤%	-០,២%	១,៤%	០,៥%	០,២%	០,៣%	០,២%	០,៣%	០,៤%	០	០,៤%	

P: គូលេខខែសីហា កញ្ញា និងតុលា ឆ្នាំ២០១៨ ជាគូលេខព្យាករ (តាមវិធីសាស្ត្រ DECOMPOSITION)

* ការវិភាគជាសំណេរដកស្រង់ចេញពីទិន្នន័យសំខាន់ៗប៉ុណ្ណោះ មិនគ្របដណ្តប់គូលេខទាំងអស់ទេ (មើលតារាងភ្ជាប់មកជាមួយ)។
 * ដើម្បីមានសង្គតិភាពក្នុងការប្រើប្រាស់លេខខ្មែរ និងអន្តរជាតិ សញ្ញាកៀសនៅក្នុងអត្ថបទ តាងឲ្យទសភាគ។ ប៉ុន្តែក្នុងតារាងលេខ (Excel) សញ្ញាកៀសតាងឲ្យខ្លាំងពាន់ ឯសញ្ញាចុចជាទសភាគវិញ។

ក្រាហ្វ ១.១. ចលនានិងបម្រែបម្រួលសន្ទស្សន៍ថ្លៃទំនិញប្រើប្រាស់តារាង



១.៣. អត្រាប្តូរប្រាក់

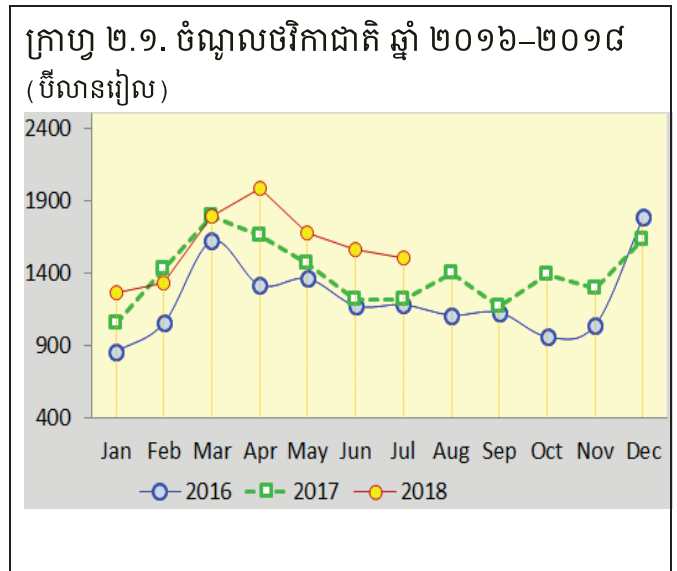
ប្រភេទ	កក្កដា ២០១៨	មិថុនា ២០១៨	កក្កដា ២០១៧	ប្រភេទ	កក្កដា ២០១៨	មិថុនា ២០១៨	កក្កដា ២០១៧
រ/ដុល្លារ	៤០៥៩៧/១៥	៤០៦៣៧/១៥	៤០៩៨៧/១៥	បាត/ដុល្លារ	៣៣,២៦បាត/១៥	៣៣,១២បាត/១៥	៣៣,៣៤បាត/១៥
រ/បាត	១២២៧/១បាត	១២៣៧/១បាត	១២៣៧/១បាត	ដុង/ដុល្លារ	២៣២៣៨ដុង/១៥	២២៩១៥ដុង/១៥	២២៧១១ដុង/១៥
រ/ដុង	០,១៧៥៧/១ដុង	០,១៧៧៧/១ដុង	០,១៨០៧/១ដុង				

២) ស្ថានភាពថវិកាជាតិ

➔ យោងតាមស្ថិតិរបស់រតនាគារជាតិ អគ្គនាយកដ្ឋានគយនិងរដ្ឋាករ និងអគ្គនាយកដ្ឋានពន្ធដារក្នុងខែកក្កដា ឆ្នាំ ២០១៨ ថវិកាជាតិមានស្ថានភាពដូចខាងក្រោម:

២.១. ចំណូលថវិកាជាតិ : អនុវត្តបាន ១៤៩៩,៣ ប៊ីលានរៀល គិតជាដុល្លារអាមេរិកស្មើ ៣៧៤,៨ លានដុល្លារ (មធ្យមប្រចាំខែ ១០៦,៣% នៃផែនការ) ក្នុងនោះចំណូលចរន្តចំនួន ១៤៨០,៩ ប៊ីលានរៀល គិតជាដុល្លារអាមេរិកស្មើ ៣៧០,២ លានដុល្លារ (មធ្យមប្រចាំខែ ១០៧% នៃផែនការ) និងចំណូលមូលធនចំនួន ១៨,៤ ប៊ីលានរៀល (តាមកូលេខ រតនាគារជាតិ) ។

➢ បើធៀបនឹងខែមុន ចំណូលថវិកាជាតិ ថយចុះ ៤% ប៉ុន្តែកើនឡើង ២៣,៧% ធៀបនឹងខែដូចគ្នាឆ្នាំមុន ។



➢ នៅក្នុងចំណូលចរន្ត:

✓ ចំណូលសារពើពន្ធមានចំនួន ១២២០,៩ ប៊ីលានរៀល ថយចុះ ១១,២% ធៀបនឹងខែមុនប៉ុន្តែ កើនឡើង ១៦,៤% ធៀបនឹងខែដូចគ្នាឆ្នាំមុន (តាមកូលេខ រតនាគារជាតិ) ។

✓ ចំណូលមិនមែនសារពើពន្ធ មានចំនួន ២៥៩,៩ ប៊ីលានរៀល កើនឡើង ៧០,៥% ធៀបនឹងខែមុន និងកើនឡើង ១៦៣,៥% ធៀបនឹងខែដូចគ្នាឆ្នាំមុន (តាមកូលេខ រតនាគារជាតិ) ។

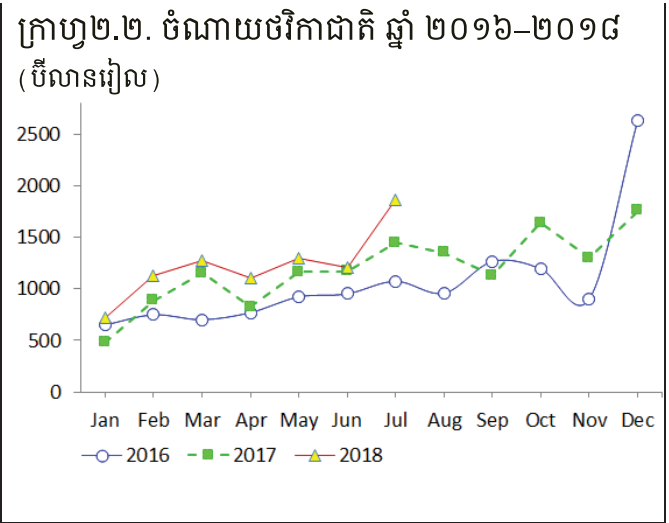
តារាង២.១. មុខចំណូលមួយចំនួនក្នុងចំណូលសារពើពន្ធ និងចំណូលមិនមែនសារពើពន្ធ

ចំណូលសារពើពន្ធ (ក្នុងរង្វង់ក្រចកៈបម្រែបម្រួលធៀបនឹងខែដូចគ្នាឆ្នាំមុន)		ចំណូលមិនមែនសារពើពន្ធ (តាមតួលេខ រតនាគារជាតិ) (ក្នុងរង្វង់ក្រចកៈបម្រែបម្រួលធៀបនឹងខែដូចគ្នាឆ្នាំមុន)	
> ពន្ធ និងអាករគយ: -៦,៣% (អគ្គនាយកដ្ឋានគយ និងរដ្ឋាករ)	(+២៦,៥%)	> អាជ្ញាបណ្ណក្នុងស្រុក : -៨១%	(-៨៣%)
> ចំណូលពន្ធដារ: -០,១% (អគ្គនាយកដ្ឋានពន្ធដារ)	(+១១,២%)	> នេសាទ: +១១,៩%	(+៨៣៧%)
		> សម្បទានរ៉ែ: +១២៣,៣%	(+៣១៦%)
		> អាកាសចរណ៍ស៊ីវិល: +៧៥៥,៣%	(+៧៩,៧%)

២.២. ចំណាយថវិកាជាតិ : អនុវត្តបាន ១៨៦៩,៤ប៊ីលានរៀល គិតជាដុល្លារអាមេរិកស្មើ ៤៦៧,៣ លានដុល្លារ (មធ្យមប្រចាំខែ ៧៨% នៃផែនការ) ក្នុងនោះ ចំណាយចរន្តចំនួន ១៤៤២,១ប៊ីលានរៀល (មធ្យមប្រចាំខែ ៨៣% នៃផែនការ) និងចំណាយមូលធនមានចំនួន៤២៧,៣ប៊ីលានរៀល(តាមតួលេខ រតនាគារជាតិ)។

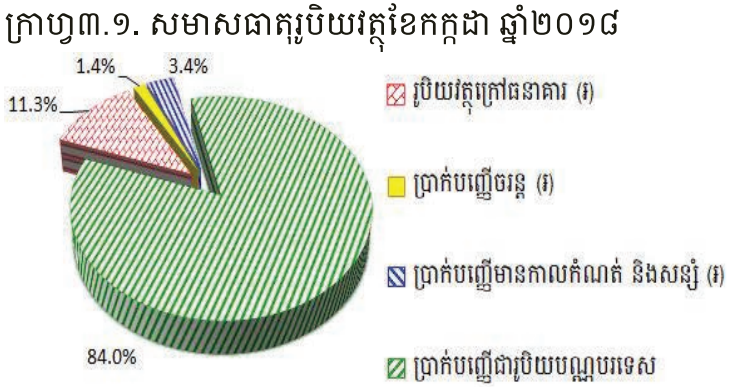
> ចំណាយថវិកាជាតិកើនឡើង៥៤,៨% ធៀបនឹងខែមុននិងកើនឡើង២៩%ធៀបនឹងខែដូចគ្នាឆ្នាំមុន។ ក្នុងនោះចំណាយចរន្តកើនឡើង៣០,៩%ធៀបនឹងខែមុននិងកើនឡើង១៣,៦%ធៀបនឹងខែដូចគ្នាឆ្នាំមុន។

២.៣. សមតុល្យថវិកាជាតិ : ថវិកាជាតិនាខែនេះមានឱនភាពចំនួន ៣៧០,១ប៊ីលានរៀល គិតជាដុល្លារអាមេរិក ស្មើ ៩២,៥៤លានដុល្លារ (តួលេខរតនាគារជាតិ)។



៣) ស្ថានភាពរូបិយវត្ថុនិងអត្រាការប្រាក់

➔ ស្ថានភាពរូបិយវត្ថុ ក្នុងខែកក្កដា ឆ្នាំ២០១៨មានលក្ខណៈដូចខាងក្រោម:
 > រូបិយវត្ថុM₂ មានចំនួន៧៨១០៦ប៊ីលានរៀល ថយចុះ: **១,៦%** ធៀបនឹងខែមុន ប៉ុន្តែកើនឡើង **១៦,៥%** ធៀបនឹងខែដូចគ្នាឆ្នាំមុន។ ការថយចុះM₂ ក្នុងខែនេះ ជារួមបណ្តាលមកពីការថយចុះនៃ ប្រាក់បញ្ញើមានកាលកំណត់ និងសន្សំ ២,៣% និងប្រាក់បញ្ញើជារូបិយបណ្ណ២,២%។

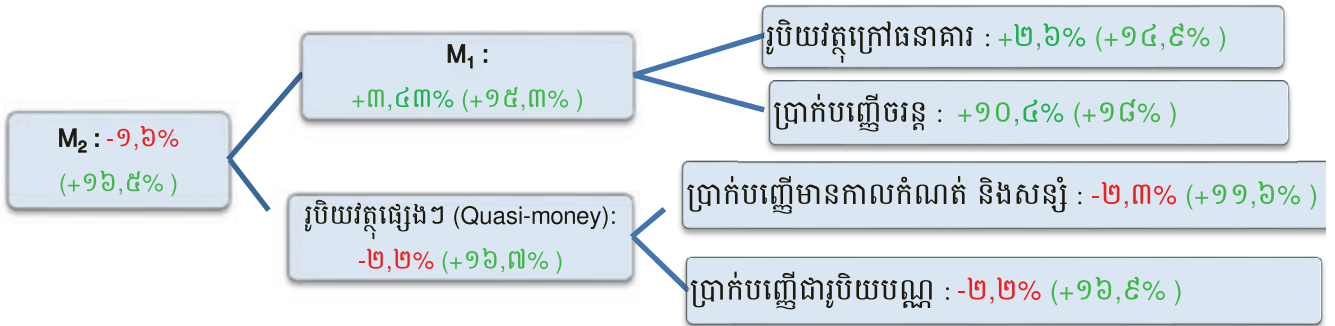


> ក្នុងខែនេះ ប្រាក់រៀលសរុបនៅក្នុងនិងក្រៅធនាគារមានចំនួន១៦% និងប្រាក់បញ្ញើជារូបិយបណ្ណមានចំនួន៨៤% នៃរូបិយវត្ថុM₂។

តារាង៣.១. សមាមាត្រចំនួនប្រាក់រៀល នៅក្នុងរូបិយវត្ថុ M₂ ឆ្នាំ២០១៨

ប្រាក់រៀលសរុបនៅក្នុងនិងក្រៅធនាគារ	មករា	កុម្មុៈ	មីនា	មេសា	ឧសភា	មិថុនា	កក្កដា	សីហា	កញ្ញា	តុលា	វិច្ឆិកា	ធ្នូ
	១៦,៨%	១៦,៧%	១៥,៥%	១៥,៣%	១៥,៣%	១៥,៤%	១៦%					
ប្រាក់រៀលក្រៅធនាគារ	១១,៦%	១១,៥%	១១,៣%	១១,៤%	១១,៩%	១០,៨%	១១,៣%					

ក្រាហ្វូង៣.២. បម្រែបម្រួលសមាសធាតុរូបិយវត្ថុខែកក្កដា ២០១៨: ក្នុងរង្វង់ក្រចកជាបម្រែបម្រួលធៀបនឹងខែដូចគ្នាឆ្នាំមុន



- > ទុនបម្រុងជារូបិយបណ្ណបរទេសសុទ្ធ មានចំនួន៨៩៨១លានដុល្លារ ថយចុះ០,០៥% ធៀបនឹងខែមុន ប៉ុន្តែកើនឡើង១១,៥% ធៀបនឹងខែដូចគ្នាឆ្នាំមុន។
- > ប្រាក់បញ្ញើរបស់ធនាគារពាណិជ្ជនៅធនាគារជាតិ ក្នុងខែនេះមានចំនួន ២៦៨៧៤ ប៊ីលានរៀលថយចុះ៦,៨% ធៀបនឹងខែមុន ប៉ុន្តែកើនឡើង៨%ធៀបនឹងខែដូចគ្នាឆ្នាំមុន។

តារាង៣.២. ការផ្តល់ឥណទាននិងអត្រាការប្រាក់ប្រចាំឆ្នាំ

ផ្តល់ដោយ	កក្កដា២០១៨	មិថុនា២០១៨	កក្កដា២០១៧
ឥណទានផ្តល់ដោយធនាគារពាណិជ្ជ (ប៊ីលានរៀល) ក្នុងនោះ ជារៀល	៧៥២២៩	៧៤២៨៤	៦៣៤៨០
ឥណទានផ្តល់ដោយគ្រឹះស្ថានមីក្រូហិរញ្ញវត្ថុ (ប៊ីលានរៀល)		២៤៣០	១០៩៣
បញ្ញើជារៀលនៅធនាគារពាណិជ្ជ	៦,០៦%	៥,៩៩%	៦,០៥%
បញ្ញើជាដុល្លារនៅធនាគារពាណិជ្ជ	៤,៤៤%	៤,៤៤%	៤,៤៣%
កម្ចីជារៀលនៅធនាគារពាណិជ្ជ	១១,៣៧%	១១,៣៩%	១៤,៥៣%
កម្ចីជាដុល្លារនៅធនាគារពាណិជ្ជ	១១,១២%	១១,៣២%	១១,៧៩%
កម្ចីជារៀលនៅហត្ថកសិករ	១៨%	១៨%	១៨%
កម្ចីជារៀលនៅអម្រឹក	១៧,៩%	១៨%	១៨%
កម្ចីជារៀលនៅប្រាសាក់	១៦,៦%	១៥,៧%	១៧,៦%

៤) ស្ថានភាព កសិកម្ម ឧស្សាហកម្ម សេវាកម្ម និងវប្បធម៌

➔ ក្នុងខែកក្កដា ឆ្នាំ២០១៨ ស្ថានភាពផលិតកម្មមានលក្ខណៈដូចខាងក្រោម:

> កសិកម្ម:

- ✓ នេសាទសម្រេចបាន៧៦,៣៨ពាន់តោន កើនឡើង២៦% ធៀបនឹងខែមុននិង កើនឡើង១៥,៦%ធៀបនឹងខែដូចគ្នាឆ្នាំមុន។

➢ វី និងថាមពល:

✓ អគ្គិសនីសរុបផ្គត់ផ្គង់ដោយអគ្គិសនីកម្ពុជាមានចំនួន ៨០០,៨៧៦ GWH មានការថយចុះ ០,៦% ធៀបនឹងខែមុន ប៉ុន្តែកើនឡើង ២៤% ធៀបនឹងខែដូចគ្នាឆ្នាំមុន ក្នុងនោះផ្គត់ផ្គង់ដោយវារីអគ្គិសនីមានចំនួន ៦២៥,៣៦ GWH មានការកើនឡើង ៣% ធៀបនឹងខែមុន និងកើនឡើង ២១០% ធៀបនឹងខែដូចគ្នាឆ្នាំមុន អគ្គិសនីផ្គត់ផ្គង់ដោយធូរថ្មមានចំនួន ១២០,៦៦ GWH មានការថយចុះ ១៥,៤% ធៀបនឹងខែមុន និងមានការថយចុះ ៦១% ធៀបនឹងខែដូចគ្នាឆ្នាំមុន អគ្គិសនីដែលនាំចូលពីប្រទេសជិតខាងដោយ EDC មានចំនួន ៤៧,៥២ GWH មានការកើនឡើង ៧% ធៀបនឹងខែមុន ប៉ុន្តែមានការថយចុះ ៥៣% ធៀបនឹងខែដូចគ្នាឆ្នាំមុន និងអគ្គិសនីផ្គត់ផ្គង់ដោយប្រភពផ្សេងទៀតមានចំនួន ៧,៣៩ GWH មានការថយចុះ ៣៦,២% ធៀបនឹងខែមុន និងមានការថយចុះ ៧៨% ធៀបនឹងខែដូចគ្នាឆ្នាំមុន។

➢ ឧស្សាហកម្ម:

✓ ផលិតកម្មវាយនភណ្ឌនិងស្បែកជើងមានចំនួន ៧៣៨,៤ លានដុល្លារ កើនឡើង ១៤% ធៀបនឹងខែមុន និងកើនឡើង ៤,២% ធៀបនឹងខែដូចគ្នាឆ្នាំមុន។

តារាង ៤.១. ការចុះបញ្ជីរោងចក្រ និងឧស្សាហកម្មធុនតូច និងសិប្បកម្ម នៅក្រសួងឧស្សាហកម្ម

ប្រភេទ	ចំនួន — កក្កដា ២០១៨	ចំនួន — មិថុនា ២០១៨	ចំនួន — កក្កដា ២០១៧
▪ រោងចក្រថ្មីដែលបានចុះបញ្ជី	១៦	១១	៩
▪ ចំនួនរោងចក្រសរុបដែលមានក្នុងបញ្ជី	១៦១២	១៥៩៦	១៦៣០
▪ ឧស្សាហកម្មធុនតូច និងសិប្បកម្ម (បើកថ្មី)	១២	១០	២៤
▪ ឧស្សាហកម្មធុនតូច និងសិប្បកម្ម (បន្ត)	៦	២០	២៨

➢ សំណង់ (ការអនុញ្ញាត):

✓ សំណង់អនុញ្ញាតឲ្យសាងសង់មានចំនួន ១៩៩១,៥ ពាន់ម^២ មានការកើនឡើង ១៤០% ធៀបនឹងខែមុន និងកើនឡើង ១១១៤% ធៀបនឹងខែដូចគ្នាឆ្នាំមុន។ បើគិតជាសាច់ប្រាក់ស្មើនឹង ៨៤៣,២ លានដុល្លារមានការកើនឡើង ១២៤% ធៀបនឹងខែមុន និងកើនឡើង ១៣២% បើធៀបនឹងខែដូចគ្នាឆ្នាំមុន។ ក្នុងនោះប្រភេទសំណង់ចម្បងៗមាន:

តារាង ៤.២. សំណង់អនុញ្ញាតតាមប្រភេទផ្សេងៗ

ប្រភេទ	ពាន់ម ^២ — កក្កដា ២០១៨	ពាន់ម ^២ — មិថុនា ២០១៨	ពាន់ម ^២ — កក្កដា ២០១៧
▪ លំនៅឋាន	៧៥៤,១	៥១៩,៧	៤៣២,៧
▪ ឧស្សាហកម្ម	១៣៤,៦	៨៣,២	៣៥៨,៩
▪ ពាណិជ្ជកម្ម	៧៣១,៨	១២៧,៩	៧៧,១
▪ ទេសចរណ៍	៣៦៩,៩	៩៨,៩	៥៥,៤
▪ ផ្សេងៗ	០,២	០,០	១,៨
អនុញ្ញាតសរុប	១៩៩១,៥	៨២៩,៨	៩២៩,០

✓ ដូច្នោះសំណង់អនុញ្ញាតដែលពេញនិយមនាខែនេះគឺលំនៅឋាន ៣៧,៨% និងពាណិជ្ជកម្ម ៣៦,៧% នៃផ្ទៃក្រឡាសរុប។

➢ ការងារ

តារាង៤.៣. ការស្វែងរកការងារនិងទទួលបានការងារ

ប្រភេទ	នាក់—កក្កដា ២០១៨	នាក់—មិថុនា ២០១៨	នាក់—កក្កដា ២០១៧
អ្នកចុះឈ្មោះស្វែងរកការងារ (ទីភ្នាក់ងារជាតិមុខរបបនិង ការងារ)	១២៥២	១២៦១	១២៩៦
អ្នកទទួលបានការងារតាមរយៈក្រសួងការងារ និងក្រុមហ៊ុន	១៦២៣៧	១៦១៧៥	១៣៦១៦
អ្នកទទួលបានការងារក្នុងប្រទេស	៩៣១៣	៩៩៧១	៨៩៨០
អ្នកទទួលបានការងារក្រៅប្រទេស	៦៩២៤	៦២០៤	៤៦៣៦

➢ វិនិយោគ

តារាង៤.៤. គម្រោងវិនិយោគអនុញ្ញាតដោយគ.វ.ក./ក.អ.ក. (ថ្មីនិងពង្រីក)

ប្រភេទ	កក្កដា២០១៨	មិថុនា២០១៨	កក្កដា២០១៧
អនុញ្ញាតសរុប (លានដុល្លារ)	៦១,៣	២៥៩២,៧	២៩៣៣,២
វិស័យកសិកម្មនិងកសិឧស្សាហកម្ម	០,០	១២២,៥	២០៥,៦
វិស័យឧស្សាហកម្ម (ក្នុងរង្វង់ក្រចកជាតិលេខ នៃតំបន់សេដ្ឋកិច្ចពិសេស)	៦១,៣	៣៩៣,៧	២០៨,៩
វិស័យទេសចរណ៍	០,០	១២៥,៩	២៥១៨,៨
វិស័យហេដ្ឋារចនាសម្ព័ន្ធនិងផ្សេងៗ	០,០	១៩៥០,៥	០,០
ចំនួនគម្រោង ថ្មីនិងពង្រីក (ចំនួន)	១៥,០	១៩,០	២៨,០
បង្កើតការងារ (ពាន់នាក់)	៩,៦	២៣,៤	៣៥,២

➢ សេវាកម្ម

តារាង៤.៥. ការចុះបញ្ជីនិងលុបចេញពីបញ្ជី នៅក្រសួងពាណិជ្ជកម្ម

ប្រភេទ	ចំនួន — កក្កដា ២០១៨	ចំនួន—មិថុនា ២០១៨	ចំនួន—កក្កដា ២០១៧
ក្រុមហ៊ុនដែលបានចុះបញ្ជីពាណិជ្ជកម្ម	១១៨៥	១២១៨	៥៥១
ក្រុមហ៊ុនត្រូវបានលុបចេញពីបញ្ជីពាណិជ្ជកម្ម	១០	២០	២
ក្រុមហ៊ុនដែលបានចុះបញ្ជីបង់ពន្ធដារតាមរបបពិត			៤១៤

➢ ទំនិញឆ្លងកាត់កំពង់ផែ (សរុប៥កំពង់ផែ) មានចំនួន៨៥០,៣ពាន់តោន ថយចុះ ១៦% ធៀបនឹងខែមុន ប៉ុន្តែ កើនឡើង ១៧% ធៀបនឹងខែដូចគ្នាឆ្នាំមុនក្នុងនោះ:

តារាង៤.៦. ទំនិញឆ្លងកាត់កំពង់ផែផ្សេងៗ (ក្នុងរង្វង់ក្រចក: បម្រែបម្រួលធៀបនឹងខែដូចគ្នាឆ្នាំមុន)

▪ កំពង់ផែភ្នំពេញ: +៦,៣% (-០,៥%)	▪ កំពង់ផែស្រែអំបិល និងកោះកុង: -០,០២% (+៧១%)
▪ កំពង់ផែកំពង់សោម: -២៦% (+២៦,២%)	▪ កំពង់ផែឧកញ៉ាម៉ុង: -១៣% (+៣៣%)

➢ ប្រៃសណីយ៍និងទូរគមនាគមន៍

ប្រភេទ	ចំនួន	%Δ ធៀបនឹងខែមុន	%Δធៀបនឹងខែដូចគ្នាឆ្នាំមុន
បញ្ជីក្នុងប្រទេស(ពាន់កញ្ចប់)	១៧,០	៦%	៣%
ក្នុងនោះទទួល	២,៧	១៨%	៣%
បញ្ជីក្រៅប្រទេស(ពាន់កញ្ចប់)	៨៩,៨	១១%	-៧,២%
ក្នុងនោះទទួល	៥២,៧	២១%	-៣%
សន្ទនាទូរសព្ទក្នុងប្រទេស(ពាន់នាទី)	១៨៤៨,៦	-១%	-២៣%
ក្នុងនោះហៅចូល	៥៥៣	-២%	-២១%
សន្ទនាទូរសព្ទក្រៅប្រទេស(ពាន់នាទី)	៨៤៧៣,៩	១៧%	-២៦%
ក្នុងនោះហៅចូល	៨៣២៣,៤	១៩%	-២៧%

➢ ការធ្វើដំណើរតាមផ្លូវអាកាសនិងទេសចរណ៍

តារាង៤.៧. អ្នកដំណើរតាមផ្លូវអាកាសនិងទេសចរណ៍

ប្រភេទ	ចំនួន(ពាន់នាក់)	%Δ ធៀបនឹងខែមុន	%Δធៀបនឹងខែដូចគ្នាឆ្នាំមុន
ភ្ញៀវអន្តរជាតិចូលទស្សនាសារមន្ទីរជាតិ	១២,២	៣៤%	-១៩%
អ្នកដំណើរតាមផ្លូវអាកាស (ក្នុងស្រុក)	៤៤,៦	៣១%	-៩%
អ្នកដំណើរតាមផ្លូវអាកាស (អន្តរជាតិ)	៧០២,៤	១០%	១៤%
ចំនួនទេសចរជាតិចេញក្រៅប្រទេស	១៤០,៧	-៨,២%	-១០%
ចំនួនទេសចរអន្តរជាតិមកព្រះរាជាណាចក្រកម្ពុជា	៤៥៤,១	១១,៣%	២%
✓ តាមផ្លូវអាកាស	៣០៨,៧	១១,៤%	១៤%
✓ តាមផ្លូវគោក និងទឹក	១៤៥,៤	១១,៣%	-១៨%

៥) ស្ថានភាពជញ្ជីងពាណិជ្ជកម្ម

➔ ពីប្រភពអគ្គនាយកដ្ឋានគយនិងរដ្ឋាករ ការនាំចូលនាខែកក្កដា ឆ្នាំ២០១៨ មានចំនួន ៥៤១៤,៩ប៊ីលានរៀល (ស្មើនឹង១៣៥៣,៧លានដុល្លារ ស.រ.អា.) ថយចុះ៧,២% ធៀបនឹងខែមុនប៉ុន្តែកើនឡើង១៥,៩%ធៀបនឹងខែដូចគ្នាឆ្នាំមុនក្នុងនោះ:

តារាង៥.១. បម្រែបម្រួលនៃការនាំចូលមុខទំនិញមួយចំនួន

ទំនិញ	%Δធៀបនឹងខែមុន	%Δធៀបនឹងខែដូចគ្នាឆ្នាំមុន	ទំនិញ	%Δធៀបនឹងខែមុន	%Δធៀបនឹងខែដូចគ្នាឆ្នាំមុន
ប្រេងសាំង	+៥,៩%	+៩,៩%	រថយន្តសរុប (ប៊ី.ល.រ)	-១៧,៦%	+២០,៥%
ប្រេងម៉ាស៊ូត	+៣,៨%	+៤,១%	រថយន្តសរុប (គ្រឿង)	-១៩,៣%	-៤,២%
ឧស្ម័ន	+៣២,៥%	+២៩,៦%	ក្រាក់ទំនិញគោយន្ត(គ្រឿង)	-៨,១%	+៩,៨%
អគ្គិសនីនាំចូលដោយ	+៧%	-៥៣%	ម៉ូតូ (គ្រឿង)	-១៩,១%	+២២,៦%
ដែកសំណង់	+៤២,៣%	+៤៦,៩%	អង្ករ	-៧៧,៧%	+២៥៩,៥%
ស៊ីម៉ង់ត៍	+០,៩%	-៤,៩%	ផ្លែឈើនិងបន្លែ	+៨,៤%	-៧១,៨%
គ្រឿងអេឡិចត្រូនិក	+៦៥០%	+២១៥៩%	ដីនិងថ្នាំកសិកម្ម	-២៩,១%	-១០,៥%
			នាំចូលក្នុងក្របខណ្ឌច្បាប់វិនិ	-១០,២%	+១៧,៣%

➔ **ការនាំចេញ** ខែកក្កដា ឆ្នាំ២០១៨ មានចំនួន៤៨០១ប៊ីលានរៀល ស្មើនឹង១២០០,២លានដុល្លារ ស.រ.អា. (៨៩% នៃការនាំចូល) **ថយចុះ៥,៥%** ធៀបនឹងខែមុន ប៉ុន្តែ**កើនឡើង១០,៧%**ធៀបនឹងខែដូចគ្នាឆ្នាំមុន។ តារាង៥.២. បម្រែបម្រួលនៃការនាំចេញមុខទំនិញមួយចំនួន

ទំនិញ	%ស្របនឹងខែមុន	%ស្របនឹងខែដូចគ្នាឆ្នាំមុន	ទំនិញ	%ស្របនឹងខែមុន	%ស្របនឹងខែដូចគ្នាឆ្នាំមុន
ផលិតផលឈើកែច្នៃ	-៤៦,៩%	-៨៦,២%	ផលិតផលនេសាទ	-៩២,៣%	-៧០,៦%
វាយនភណ្ឌនិងស្បែកជើង	-៧,១%	+១២,៨%	កៅស៊ូ	+២៦,៧%	-១៧,៨%
អង្ករ	-២៧,០%	-៥,០%			

៦) បម្រែបម្រួលគួរឲ្យចាប់អារម្មណ៍

ក្នុងខែកក្កដា ឆ្នាំ២០១៨នេះ សូចនាករសេដ្ឋកិច្ច សង្គមកិច្ច នៃព្រះរាជាណាចក្រកម្ពុជាបង្ហាញបម្រែបម្រួលគួរឲ្យចាប់អារម្មណ៍ដូចក្នុងតារាងខាងក្រោម។

តារាង៦.១. បម្រែបម្រួលគួរឲ្យចាប់អារម្មណ៍ នៃសូចនាករមួយចំនួន

ល.រ	សូចនាករ	ធៀបនឹងខែមុន	ធៀបនឹងខែដូចគ្នាឆ្នាំមុន	កំណត់សម្គាល់
១	ថ្លៃប្រេងសាំង	-២,៣%	+៩,៤%	
២	ថ្លៃប្រេងម៉ាស៊ូត	-១,៦%	+៦,៥%	
៣	ចំណាយថវិកាជាតិ	+៥៤,៨%	+២៩%	
៤	អគ្គិសនីផ្គត់ផ្គង់ដោយធុរ្យង	-១៥,៤%	-៦១%	

៧) សេចក្តីសន្និដ្ឋាន

១) តម្លៃប្រេងសាំងលក់រាយនៅក្នុងស្រុកមានទិសដៅកើនឡើងក្នុងឆមាសទីពីរ ឆ្នាំ២០១៨ ដែលការប្រែប្រួលថ្លៃនេះជារួម ផ្អែកលើទីផ្សារអន្តរជាតិ និងការនឹងដាក់សម្ពាធមួយកម្រិតលើអក្រាអតិផរណាក្នុងឆមាសទីពីរ ឆ្នាំ២០១៨នេះ។

២) ក្នុងឆ្នាំ២០១៨នេះ ម្ហូបអាហារមានការឡើងថ្លៃតិចជាងឆ្នាំមុនៗ ព្រោះថាអតិផរណានៃក្រុមម្ហូបអាហារមានកម្រិតប្រហាក់ប្រហែលនឹងអត្រាបម្រែបម្រួលថ្លៃសរុបដែលឆ្នាំមុនៗអតិផរណាក្រុមម្ហូបអាហារតែងតែខ្ពស់ជាង។

៣) ថវិកាជាតិមានឱនភាពក្នុងខែកក្កដា ដោយសារមានចំណាយពិសេសលើដំណើរការបោះឆ្នោត វិភាជន៍ទៅឃុំសង្កាត់ និងចំណាយទូទាត់ទៅអ្នកផ្គត់ផ្គង់នៃក្រសួងសុខាភិបាល និងក្រសួងមហាផ្ទៃ។

៤) កង្វះបទដ្ឋានស្តីពីអនាម័យនិងភូតកាមអនាម័យ និងយន្តការត្រួតពិនិត្យគុណភាពទំនិញកសិកម្មឆ្លងកាត់ព្រំដែន ទាំងនាំចេញទាំងនាំចូល ធ្វើឲ្យកម្ពុជាស្ថិតក្នុងស្ថានភាពចាញ់ប្រៀបជាមួយដៃគូពាណិជ្ជកម្ម ការនាំចូលមានការត្រួតពិនិត្យពុំទាន់គ្រប់ជ្រុងជ្រោយ ដូច្នោះអាចនាំឲ្យផលិតផលសាច់បន្លែនាំចូលមានគុណភាពមិនល្អប៉ះពាល់ដល់សុខភាពប្រជាពលរដ្ឋយើង ឯការនាំចេញផលិតផលកសិកម្មពីកម្ពុជា ត្រូវបានទាមទារលិខិតបញ្ជាក់ភូតកាមអនាម័យក្នុងស្រុក និងត្រួតពិនិត្យដោយ អាជ្ញាធរភូតកាមអនាម័យនៃដៃគូពាណិជ្ជកម្ម។





រូបភាពនៃកិច្ចប្រជុំស្តីពីស្ថានភាពសេដ្ឋកិច្ច សង្គមកិច្ច និងវប្បធម៌កម្ពុជា



III- សកម្មភាពដទៃទៀតរបស់ ឯកឧត្តម ទេសរដ្ឋមន្ត្រី យ៉ែម ណុលឡា
ប្រធានក្រុមប្រឹក្សាសេដ្ឋកិច្ច សង្គមកិច្ច និងវប្បធម៌ ប្រចាំខែសីហា ឆ្នាំ២០១៨

ល.រ	កាលបរិច្ឆេទ	សកម្មភាព
១	០១/០៨/១៨ ម៉ោង០៩:០០នាទី	ដឹកនាំកិច្ចប្រជុំក្រុមការងារថ្នាក់ជាតិចុះមូលដ្ឋានឃុំ០៦ នៃស្រុកព្រែកប្បាស ខេត្តតាកែវ នៅទីស្តីការគណៈរដ្ឋមន្ត្រី។
២	០២/០៨/១៨ ម៉ោង០៧:០០នាទី	ចូលរួមជាភិក្ខិយស ក្នុងពិធីសំណេះសំណាលជាមួយបងប្អូនកម្មករនិយោជិត នៅតំបន់លូ៥ ខណ្ឌមានជ័យ ក្រោមអធិបតីភាពដ៏ខ្ពង់ខ្ពស់ សម្តេចអគ្គមហាសេនាបតីតេជោ ហ៊ុន សែន នាយករដ្ឋមន្ត្រី នៃព្រះរាជាណាចក្រកម្ពុជា និង សម្តេចកិត្តិព្រឹទ្ធបណ្ឌិត នៅសួនឧស្សាហកម្ម ISI ខណ្ឌមានជ័យ រាជធានីភ្នំពេញ។
៣	០៦/០៨/១៨ ម៉ោង០៨:៤៥នាទី	ចូលរួមជាភិក្ខិយស ក្នុងពិធីអបអរសាទរប្រតិភូកីឡាអាស៊ីកម្ពុជាចូលរួមការប្រកួតកីឡាអាស៊ីលើកទី១៨ ឆ្នាំ២០១៨ “18th Asian Games” នៅទីក្រុងហ្សាការ៉ា-ប៉ាឡាំង ប្រទេសឥណ្ឌូនេស៊ី ក្រោមអធិបតីភាពដ៏ខ្ពង់ខ្ពស់ សម្តេចអគ្គមហាសេនាបតីតេជោ ហ៊ុន សែន នាយករដ្ឋមន្ត្រី នៃព្រះរាជាណាចក្រកម្ពុជា នៅទីស្តីការនាយករដ្ឋមន្ត្រី។
៤	០៨/០៨/១៨ ម៉ោង០៧:០០នាទី	ចូលរួមជាភិក្ខិយស ក្នុងពិធីសំណេះសំណាលជាមួយបងប្អូនកម្មករនិយោជិត នៅស្រុកសំរោងទង ខេត្តកំពង់ស្ពឺ ក្រោមអធិបតីភាពដ៏ខ្ពង់ខ្ពស់ សម្តេចអគ្គមហាសេនាបតីតេជោ ហ៊ុន សែន នាយករដ្ឋមន្ត្រី នៃព្រះរាជាណាចក្រកម្ពុជា និង សម្តេចកិត្តិព្រឹទ្ធបណ្ឌិត នៅភូមិស្មោរទី១ សង្កាត់ការធំ ក្រុងច្បារមន ខេត្តកំពង់ស្ពឺ។
៥	០៩/០៨/១៨ ម៉ោង១១:៣០នាទី	ជួបប្រជុំពិភាក្សាការងារជាមួយឯកឧត្តម ផែង សុវណ្ណានៅ នៅបន្ទប់ឯកឧត្តមប្រធាន (ECOSOCC) នៃទីស្តីការគណៈរដ្ឋមន្ត្រី។
៦	០៩/០៨/១៨ ម៉ោង១៨:៣០នាទី	ចូលរួមជាភិក្ខិយស ក្នុងឱកាសប្រារព្ធពិធីខួបលើកទី៥៣របស់ស្ថានទូតសឹង្ហបុរី នៅសណ្ឋាគារឡឺរ៉ូយ៉ាល់។
៧	១៣/០៨/១៨ ម៉ោង០៩:៣០នាទី	ដឹកនាំកិច្ចប្រជុំក្រុមការងារថ្នាក់ជាតិចុះមូលដ្ឋានឃុំ ០៦ នៃស្រុកព្រែកប្បាស ខេត្តតាកែវ នៅទីស្តីការគណៈរដ្ឋមន្ត្រី។

ល.រ	កាលបរិច្ឆេទ	សកម្មភាព
៨	១៤/០៨/១៨ ម៉ោង០៨:៣០នាទី	ដឹកនាំកិច្ចប្រជុំក្រុមប្រឹក្សាសេដ្ឋកិច្ច សង្គមកិច្ច និងវប្បធម៌ ដើម្បីប្រជុំស្តីពីការវិភាគស្ថានភាពសេដ្ឋកិច្ច សង្គមកិច្ច និងវប្បធម៌ ប្រចាំឆមាសទី១ ឆ្នាំ២០១៨ នៅទីស្តីការគណៈរដ្ឋមន្ត្រី។
៩	១៥/០៨/១៨ ម៉ោង០៧:០០នាទី	ចូលរួមជាភិក្ខុយស ក្នុងពិធីសំណេះសំណាលជាមួយបងប្អូនកម្មករនិយោជិតនៅតំបន់ឫស្សីកែវ រាជធានីភ្នំពេញ ក្រោមអធិបតីភាពដ៏ខ្ពង់ខ្ពស់ សម្តេចអគ្គមហាសេនាបតីតេជោ ហ៊ុន សែន នាយករដ្ឋមន្ត្រី នៃព្រះរាជាណាចក្រកម្ពុជា និងសម្តេចកិត្តិព្រឹទ្ធបណ្ឌិត នៅភូមិអន្លង់ក្លាន សង្កាត់ឃ្នួញ ខណ្ឌសែនសុខ រាជធានីភ្នំពេញ។
១០	១៩/០៨/១៨ ម៉ោង០៨:០០នាទី	ចូលរួមកិច្ចប្រជុំបូកសរុបលទ្ធផលការបោះឆ្នោតជ្រើសតាំងតំណាងរាស្ត្រ នីតិកាលទី៦ របស់មណ្ឌលខេត្តតាកែវ និងពិធីប្រកាសលទ្ធផលនៃចលនាប្រឡងប្រណាំងក្នុងការបោះឆ្នោតជ្រើសតាំងតំណាងរាស្ត្រ នីតិកាលទី៦ ទូទាំងខេត្តតាកែវ ក្រោមអធិបតីភាពដ៏ខ្ពង់ខ្ពស់ ឯកឧត្តមកិត្តិនីតិកោសលបណ្ឌិត មិន ឈិន សមាជិកគណៈអចិន្ត្រៃយ៍ នៃគណៈកម្មាធិការកណ្តាលគណបក្សប្រជាជនកម្ពុជា និងជាប្រធានក្រុមការងារថ្នាក់កណ្តាលចុះជួយខេត្តតាកែវ នៅមន្ទីរគណៈកម្មាធិការគណបក្សខេត្តតាកែវ។
១១	២១/០៨/១៨ ម៉ោង០៩:៣០នាទី	ដឹកនាំកិច្ចប្រជុំក្រុមប្រឹក្សាសេដ្ឋកិច្ច សង្គមកិច្ច និងវប្បធម៌ ដើម្បីពិភាក្សាករណីទទួលស្គាល់ការបង្កើតវិទ្យាស្ថានពាណិជ្ជសាស្ត្រ និងបច្ចេកវិទ្យាក្រុងព្រះសីហនុ នៅទីស្តីការគណៈរដ្ឋមន្ត្រី។
១២	២៣/០៨/១៨ ម៉ោង០៧:០០នាទី	ចូលរួមជាភិក្ខុយស ក្នុងពិធីសំណេះសំណាលជាមួយបងប្អូនកម្មករនិយោជិតនៅតំបន់ផ្លូវជាតិលេខ១ ខេត្តកណ្តាល ក្រោមអធិបតីភាពដ៏ខ្ពង់ខ្ពស់ សម្តេចអគ្គមហាសេនាបតីតេជោ ហ៊ុន សែន នាយករដ្ឋមន្ត្រី នៃព្រះរាជាណាចក្រកម្ពុជា និងសម្តេចកិត្តិព្រឹទ្ធបណ្ឌិត នៅភូមិព្រែកត្រែង២ ឃុំសំរោងធំ ស្រុកតៀនស្វាយ ខេត្តកណ្តាល។
១៣	២៣/០៨/១៨ ម៉ោង១៦:០០នាទី	ជួបប្រជុំពិភាក្សាការងារជាមួយឯកឧត្តម កែវ រ៉េមី នៅបន្ទប់ឯកឧត្តមប្រធាន (ECOSOCC) នៃទីស្តីការគណៈរដ្ឋមន្ត្រី។

ល.រ	កាលបរិច្ឆេទ	សកម្មភាព
១៤	២៧/០៨/១៨ ម៉ោង១៨:០០នាទី	ចូលរួមជាកិត្តិយស ក្នុងកម្មវិធី Cocktail ដើម្បីជាឱកាសលាគ្នា និងជាការស្វាគមន៍ដល់លោក ហ្វីលីព បូទ្រី អ្នកបន្តតំណែងទីប្រឹក្សាសេដ្ឋកិច្ចថ្មីនៅភោជនីយដ្ឋាន Topaz រាជធានីភ្នំពេញ។
១៥	២៩/០៨/១៨ ម៉ោង០៦:៣០នាទី	ចូលរួមជាកិត្តិយស ក្នុងពិធីសំណេះសំណាលជាមួយបងប្អូនកម្មករនិយោជិតនៅតំបន់ផ្លូវវើងស្រែង ខណ្ឌពោធិ៍សែនជ័យ ក្រោមអធិបតីភាពដ៏ខ្ពង់ខ្ពស់សម្តេចអគ្គមហាសេនាបតីតេជោ ហ៊ុន សែន នាយករដ្ឋមន្ត្រី នៃព្រះរាជាណាចក្រកម្ពុជា និងសម្តេចកិត្តិព្រឹទ្ធបណ្ឌិត នៅសួនឧស្សាហកម្ម ISI ខណ្ឌមានជ័យ រាជធានីភ្នំពេញ។
១៦	៣១/០៨/១៨ ម៉ោង១០:០០នាទី	អញ្ជើញចុះត្រួតពិនិត្យការដ្ឋានសាងសង់អគារអង្គរក្ស នៃទីស្តីការគណៈរដ្ឋមន្ត្រី ក្រោមជំនួយឥតសំណងរបស់សាធារណៈរដ្ឋប្រជាមានិតចិន នៅការដ្ឋានសាងសង់អគារអង្គរក្ស នៃទីស្តីការគណៈរដ្ឋមន្ត្រី។



ព្រឹត្តិបត្រព័ត៌មាន



ក្រុមប្រឹក្សាសេដ្ឋកិច្ច សង្គមកិច្ច និងវប្បធម៌

ទូរស័ព្ទលេខ: ០២៣ ២១១ ៩៤៣ ០១៦ ៣០៧ ៣៣០

ទូរសារលេខ: ០២៣ ២១១ ៩៤៣

E-mail: veasna@live.in